
ID PRO



Manuel
Manual
Anleitung

Sommaire

Précautions avant montage Pre-installation precautions <i>Richtlinie vor der Montage</i>	p.3
Règles de pose Installation instructions <i>Verlegeanleitung</i>	p.4
Porte Door <i>Tür</i>	p.5
Tiroirs côtés métalliques Metal sides drawers <i>Schubladen mit Seiten aus Metall</i>	p.8
Tiroir pousse lâche Push to open drawer <i>Push to open Schubkasten</i>	p.10
Tiroirs côtés bois wood sides drawers <i>Schubkästen mit Seiten aus Holz</i>	p.11
Guide d'entretien Tips for cleaning and care <i>Pflegeanleitung</i>	p.13
Garantie Garantee <i>Garantie</i>	p.19

Précaution avant montage

Pre-installation precautions / Richtlinie vor der Montage

L'environnement d'installation

Where to install

Raumklima

- (F) Ne pas installer un meuble dans une pièce dont l'ambiance n'est pas sèche (plâtre, ciment, colle en cours de séchage) ou suffisamment chauffée.
- (GB) Do not install the unit in a room which is damp (plaster, cement or glue not yet dry) or insufficiently heated.
- (DE) Badmöbel sind für ein normaler Badezimmerklima geeignet, trockene Umgebung (Putz, Zement, Klebstoffrückstände) oder ausreichend geheizt.

Normes électriques

Electrical installation

Elektrische Sicherheitsstandards

- (F) Les meubles équipés de composants électriques (miroirs, armoires de toilettes, prise de courant...) doivent être installés impérativement selon les normes en vigueur dans le pays. Le montage et les interventions éventuelles sur les appareils électriques doivent être réalisés par un électricien professionnel agréé.
- (GB) All units fitted with electrical components (mirrors, mirrored cabinets, sockets, etc...) must only be installed as required by established standard. Installation and fitting of all electrical items must be completed by a qualified electrician. Any final decisions regarding the installation should also be made by the electrician. All electrical items must be tested prior to installation, as liability is limited to replacement items only.
- (DE) Möbel mit elektrischen Teilen (Spiegel, Spiegelschrank, Steckdosenanschluss usw...) müssen unbedingt unter Berücksichtigung der geltenden Normen montiert werden. Die Montage sowie Serviceeingriffe auf elektrischen Teilen müssen durch einen Fachmann vorgenommen werden.

Le mode de fixation

Wall attachment

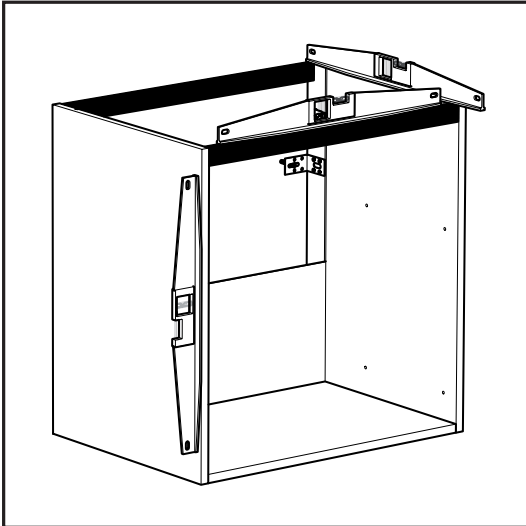
Befestigungsart

- (F) Assurez vous que la structure de votre mur peut supporter le poids de vos meubles. Utiliser le mode de fixation correspondant à votre type de mur (bois, béton, plaque de plâtre) pour fixer les supports d'attaches murales.
- (GB) Make sure that the structure of your wall can bear the weight of your furniture. Use the appropriate fixing elements for the type of wall (wood, concrete, dry wall panels) to fix the wall attachments.
- (DE) Beachten Sie, dass die Wandstruktur das Gewicht vom Möbel ertragen kann. Benutzen Sie, die geeignete Wandbefestigung je nach Wandtypen (Holz, Beton, Gipsplatten).

- (F) Laissez un espace suffisant entre vos meubles et vos points d'eau (douche, baignoire, bidet, ...) ou installer une paroi étanche afin d'éviter toutes projections ou stagnations d'eau.
- (GB) Similarly, leave sufficient space between your units and your water inlets (shower, bath or bidet) or install a watertight wall to avoid all splashes or stagnating water.
- (DE) Die Möbel müssen nicht in der Nähe von Wasser platziert werden (Dusche, Badewanne, usw ...) oder montieren Sie eine Wasserdichte Wand um Wasser Spritzen und stehendes Wasser zu vermeiden.

Règles de pose

Installation instructions / Verlegeanleitung

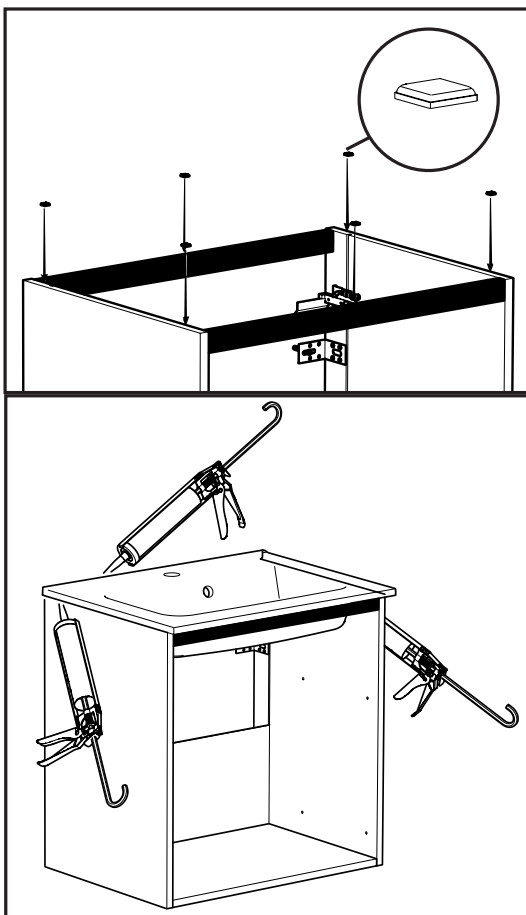


Meuble

Cabinet

Unterschrank

- (F) Le meuble doit être installé de façon plane et de niveau conformément aux préconisations de nos notices de pose.
- (GB) The unit must be installed flat and level as stated in the recommendations in our installation instructions.
- (DE) Das Möbelstück muss eben platziert werden in Übereinstimmung mit unseren Montageanleitungen.



Plan vasque

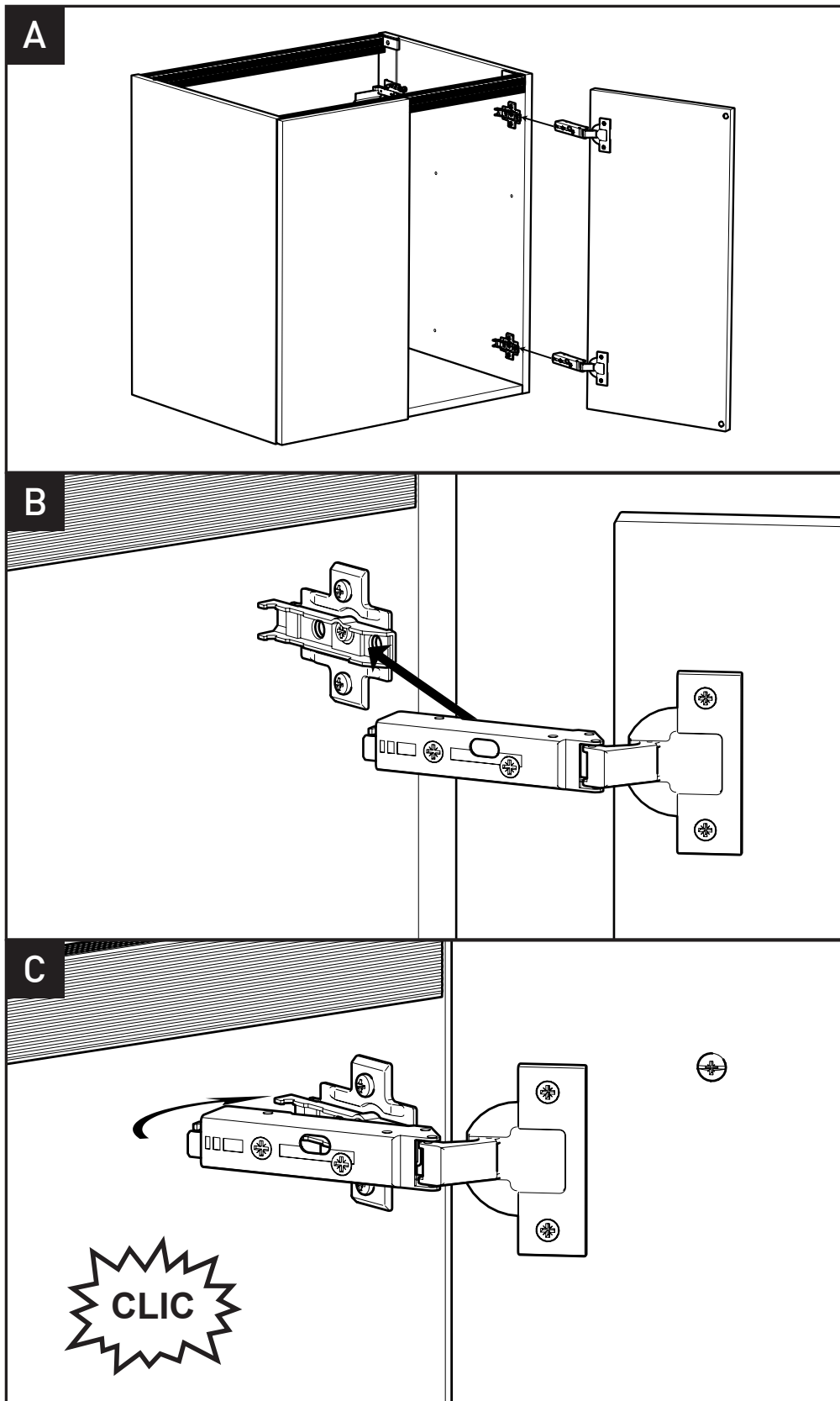
washbasin

Waschtisch

- (F) Placez les pastilles sur le haut du meuble avant d'y déposer le plan vasque. Veillez impérativement à prévoir un joint d'étanchéité entre le meuble sous vasque et le support mural et entre le plan vasque et le meuble.
- (GB) Make sure you put in a water seal between the furniture unit and the wall and between the washbasin and the cabinet.
- (DE) Die Pastillen müssen auf dem Möbel platziert werden bevor den Waschtisch abzusetzen. Unbedingt Durchgangsdichtungen zwischen Möbel und Wand und zwischen Waschtisch und Möbel vorsehen.

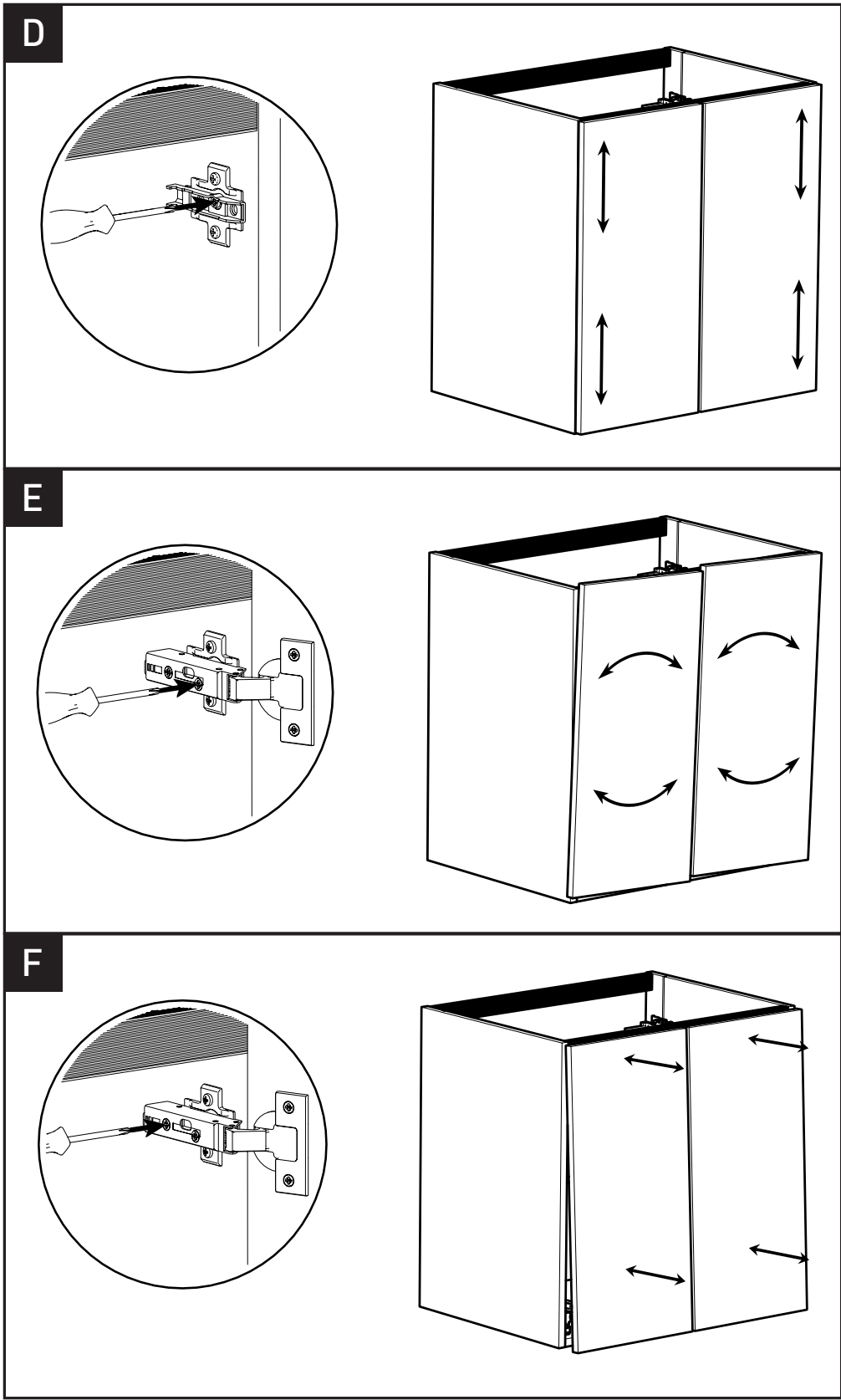
Portes

Door/ Tür



Portes

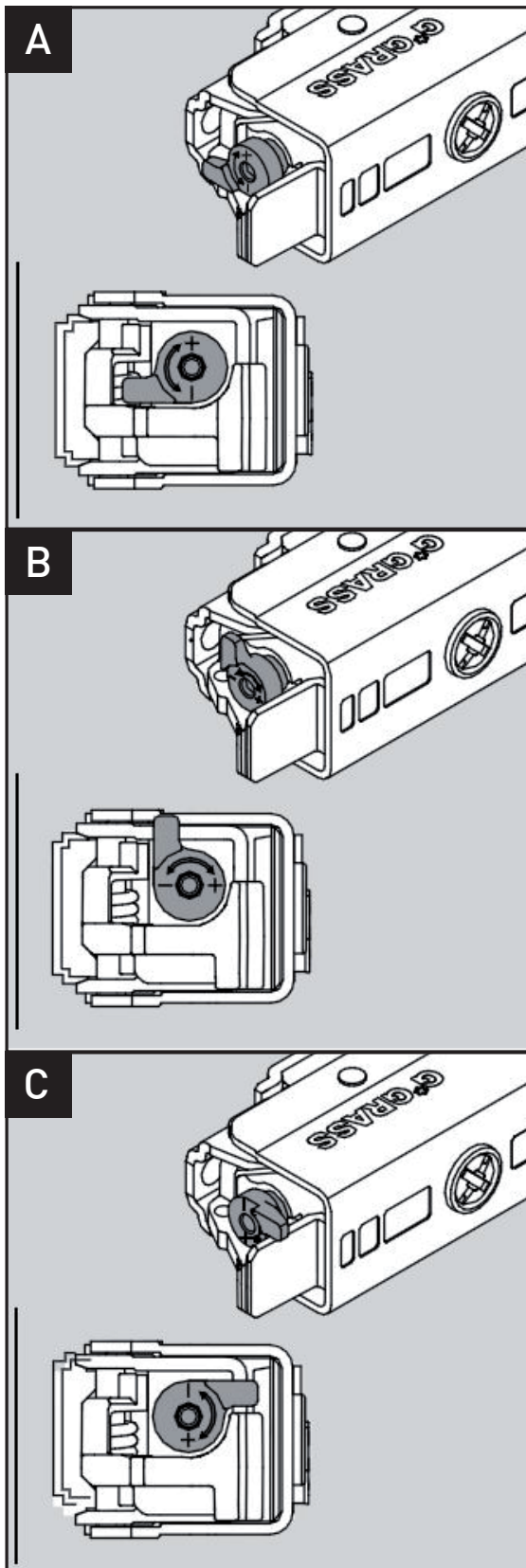
Door/ Tür



Portes

Door/ Tür

Réglages sans outil de l'amortisseur / Adjustment of damper / Dämpfer Verstellung



Niveau faible

Low level

Geringe Stufe

- (F) Le levier de réglage est dirigé vers la paroi du caisson. Convient aux petites portes légères.
- (GB) Adjust lever points towards cabinet wall. Suitable for small, light-weight doors.
- (DE) Verstellhebel gegen Front vom Kasten richten. Geeignet für kleine, leichte Türen.

Niveau moyen réglage usine

Medium level (factory setting)

Mittlere Stufe Werkseinstellung

- (F) Le levier de réglage est dirigé vers le bas (montage à gauche) ou vers le haut (montage à droite). Convient aux portes standard.
- (GB) Adjust lever points downwards when fitted on the left and upwards when fitted on the right. Suitable for standard doors.
- (DE) Verstellhebel zeigt nach unten bei Linksanschlag oder nach oben bei Rechtsanschlag. Geeignet für standard Türen.

Niveau fort

High level

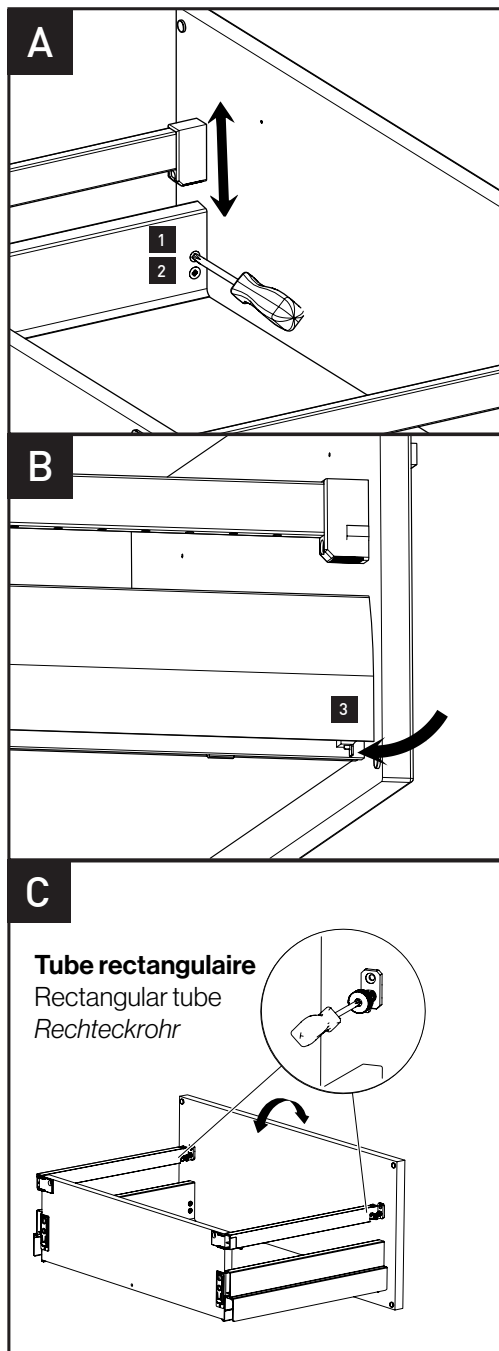
Starke Stufe

- (F) Le levier de réglage est dirigé vers l'intérieur du caisson. Convient aux grandes portes lourdes.
- (GB) Adjust lever points into the cabinet. Suitable for large, heavy doors.
- (DE) Verstellhebel zeigt in den Korpus. Geeignet für grosse, schwere Türen.

Tiroirs côtés métalliques

Metal sides drawers / Schubladen mit Seiten aus Metall

Réglages de la façade / Drawer front adjustments / Frontblendejustierung



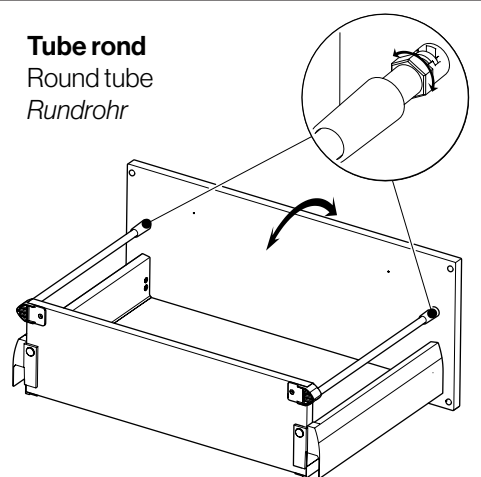
Réglage en hauteur / Height adjustments Höhenverstellung

- (F) Deserrer légèrement la vis 1 et positionner en hauteur la façade à l'aide de la vis excentrique 2. Plage de réglage ± 2 mm. Resserrer la vis 1.
- (GB) Lightly loosen screw 1 and adjust to desired position by means of excenter screw 2. Adjustment range is ± 2 mm. Tighten screw 1.
- (DE) Schraube 1 leicht lösen und Front mit Exzentrerschraube 2 in die gewünschte Höhenposition bringen. Verstellweg ± 2 mm. Schraube 1 festziehen.

Réglage latéral / Side adjustment / Seitenverstellung

- (F) Pousser légèrement le levier de serrage 3 vers l'arrière, soulever légèrement la façade, puis la déplacer sur les cannelures, plage de réglage $\pm 1,5$ mm. Relâcher le levier de serrage.
- (GB) Press the clamping lever 3 lightly to the back and move over the ribbing. Adjustment range is $\pm 1,5$ mm. Release the clamping lever.
- (DE) Klemmhebel 3 leicht nach hinten drücken, Front leicht anheben und über Riffelung verschieben (Verstellweg $\pm 1,5$ mm). Klemmhebel loslassen.

Tube rond Round tube Rundrohr



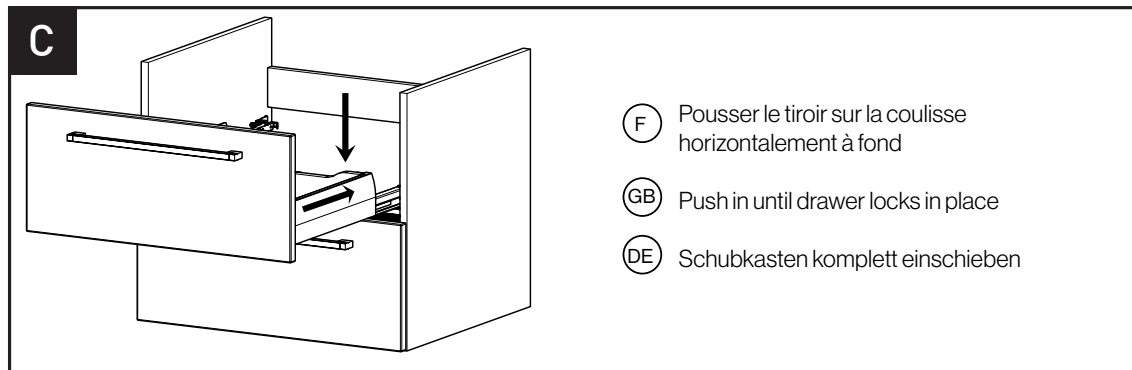
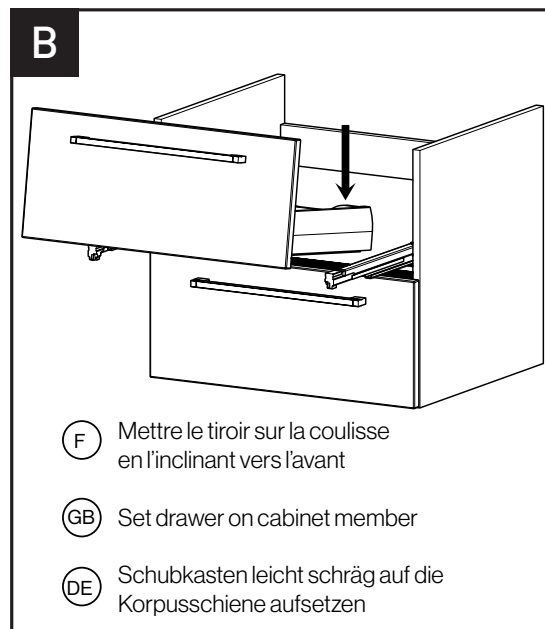
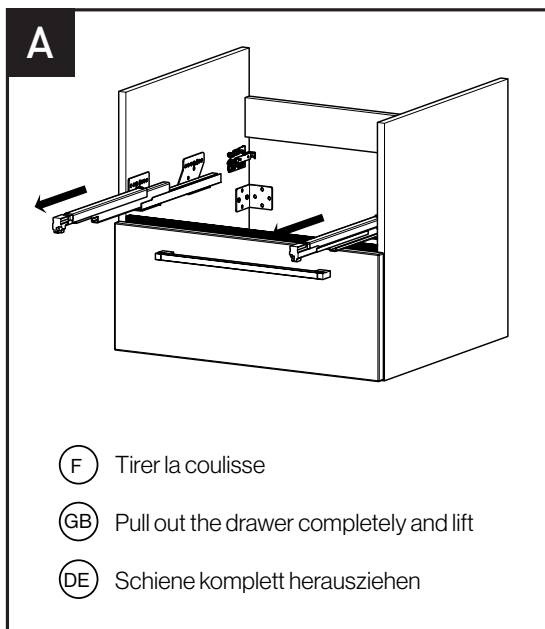
Réglage de l'inclinaison / Tilt angle adjustment / Neigungsverstellung

- (F) Uniquement possible sur certains modèles. Plage de réglage ± 4 mm.
- (GB) On selected models only. Adjustment range is ± 4 mm.
- (DE) Nur bei einigen Modellen vorhanden. Verstellweg ± 4 mm.

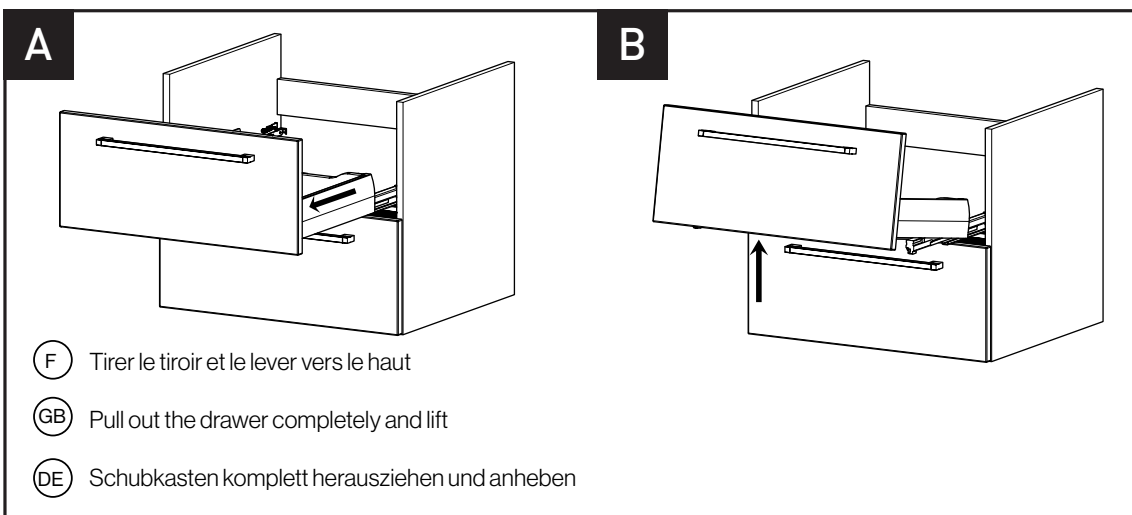
Tiroirs côtés métalliques

Metal sides drawers / Schubladen mit Seiten aus Metall

Montage de tiroir / Drawer assembly / Schubkasten - Montage



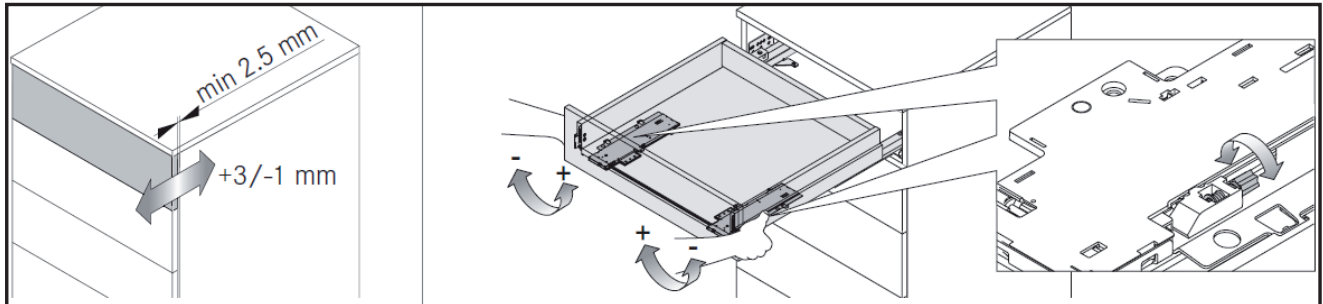
Démontage de tiroir / Drawer removal / Schubkasten - Demontage



Tiroir pousse lâche

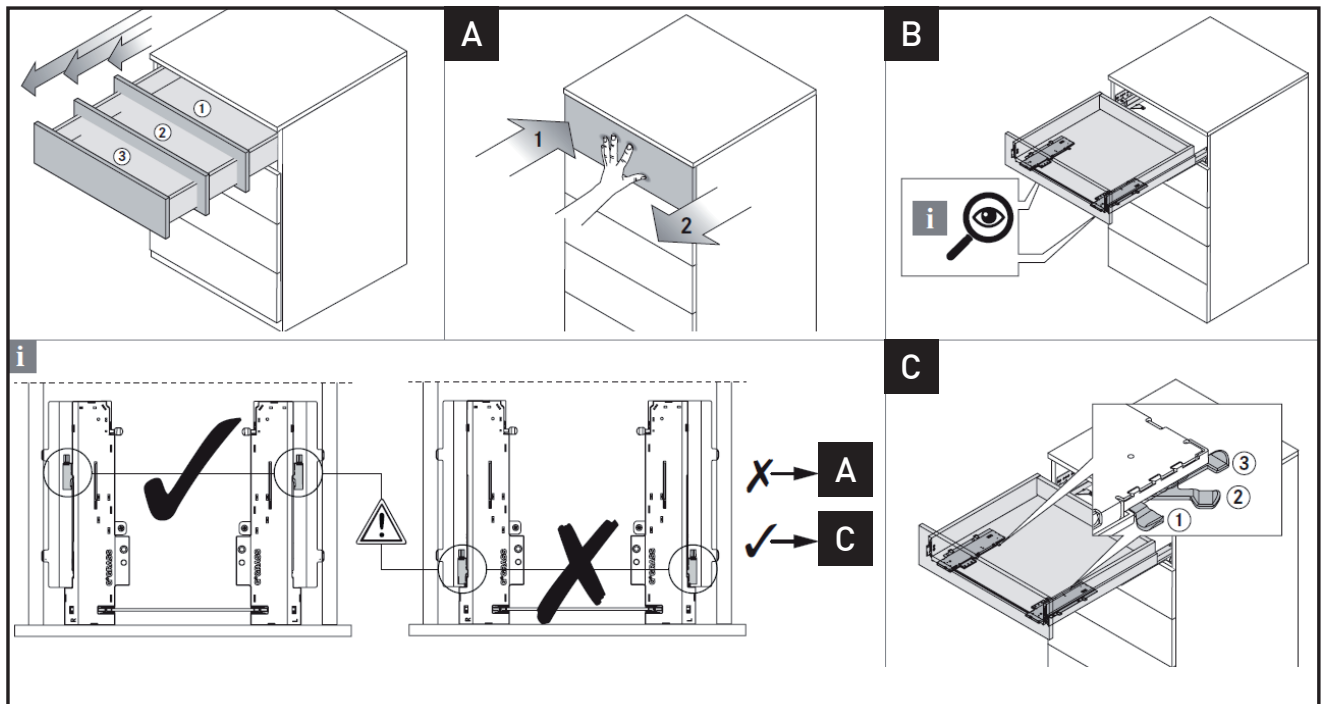
Push to open drawer / Push to open Schubkasten

Réglages du jeu de façade / Front gap adjustment / Frontspalteinstellung



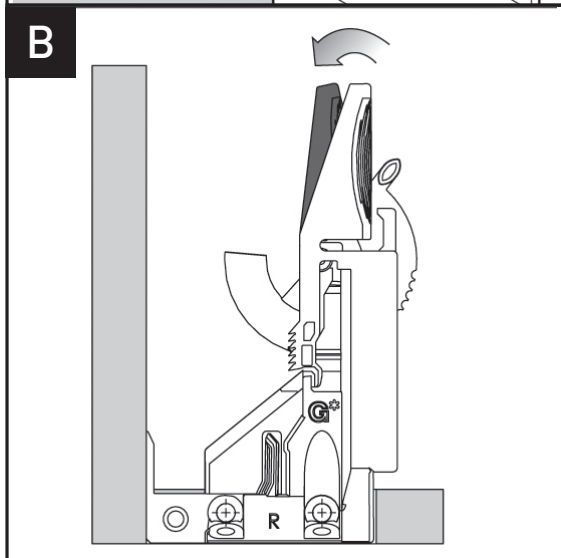
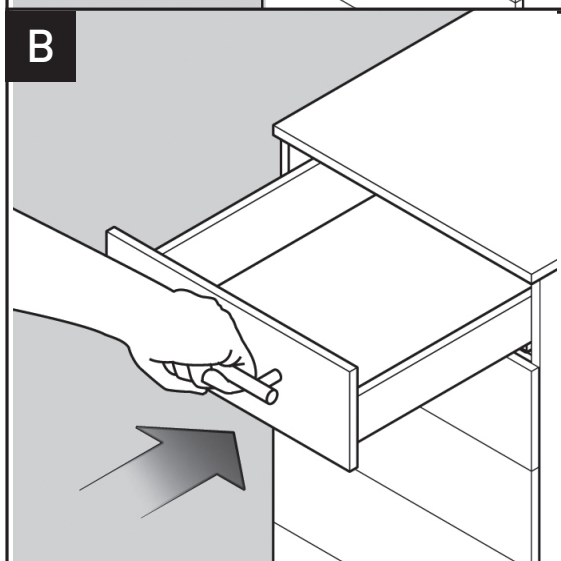
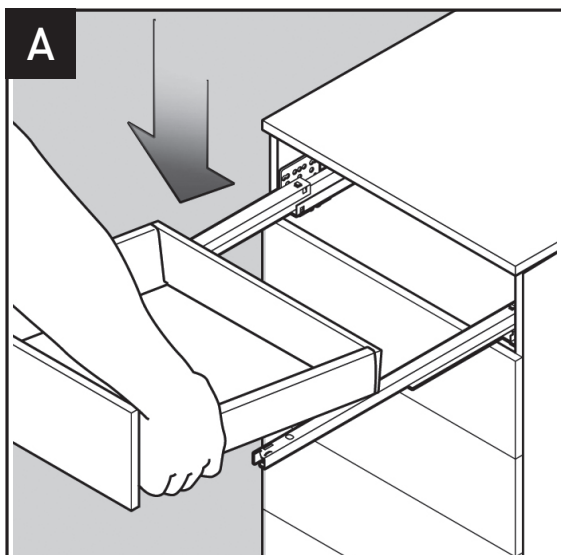
- (F) Pivoter les deux molettes sur chaque boîtiers pour régler le jeu de façade entre +3 et -1mm
- (GB) Rotate the two wheels on each box to adjust the front gap between +3 and -1mm
- (DE) Drehen Sie die beiden Knöpfe an jeder Box, um den vorderen Abstand zwischen +3 und -1 mm einzustellen

Force d'ouverture / Activation force / Auswurfkraft



Tiroirs côtés bois

wood sides drawers / Schubkästen mit Seiten aus Holz



Insertion du tiroir

inserting the drawer

Einhängen des Schubkastens

- (F) Placer le tiroir sur les glissières déployées et l'emboîter jusqu'à ce qu'il s'enclenche de manière audible.
- (GB) Drawer on extended slides and push in until it audibly engages.
- (DE) Schubkasten auf ausgezogene Führungen aufsetzen und bis zum hörbaren Einrasten einschieben.

Déboîtement du tiroir

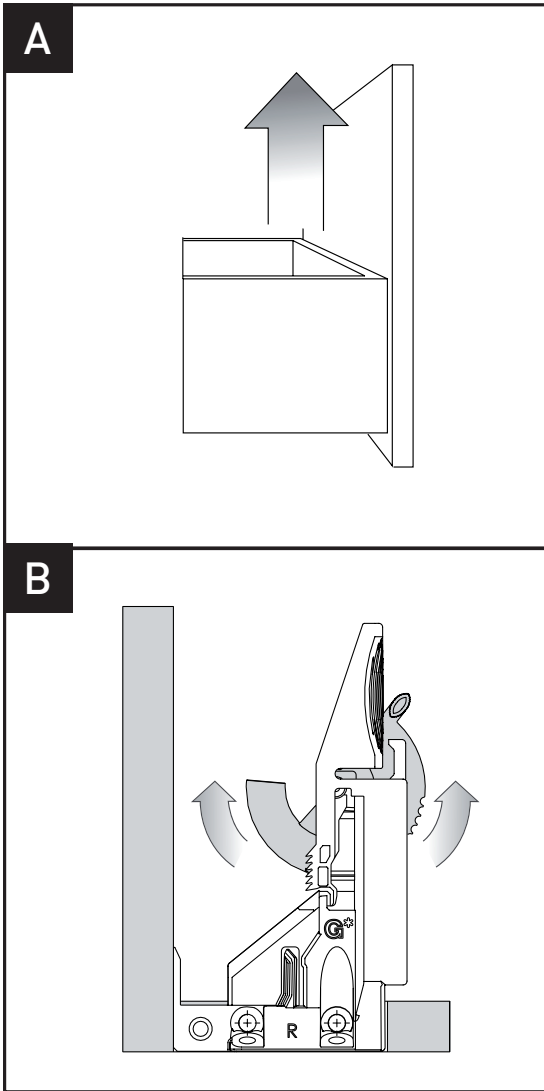
removing the drawer

Aushängen des Schubkastens

- (F) Sortir le tiroir, actionner de chaque côté le levier du kit de fixation et tirer le tiroir vers l'avant.
- (GB) Pull the drawer, actuate the lever of the front locking device on both sides and pull the drawer off the slide towards the front.
- (DE) Schubkasten ausziehen, beidseitig Hebel der Rastkupplung betätigen und Schubkasten von der Führung nach vorne abziehen.

Tiroirs côtés bois

wood sides drawers / Schubkästen mit Seiten aus Holz



Réglages en hauteur (max. +3.5 mm)

Height adjustment (max +3.5mm)

Höhenverstellung (max +3.5mm)

F - Guide d'entretien

Nos meubles sont conçus avec des matériaux de qualité adaptés à l'environnement de la salle de bains. Une exposition de courte durée à une humidité d'air élevée ou éclaboussures ne posant pas de problème, il est néanmoins nécessaire d'aérer ou de ventiler suffisamment pour retrouver un taux d'humidité normal et d'essuyer toute eau stagnante. Pour que vous profitiez longtemps de votre salle de bains, vous trouverez ci-dessous toutes les informations concernant l'entretien.

Mé laminé

Traces superficielles : un coup de chiffon doux ou microfibre suffit (à sec ou humide mais bien sécher).

Traces plus tenaces : les taches incrustées se nettoient avec du savon noir.

A proscrire : tout ce qui est abrasif, décapant (poudre à récurer, éponges grattantes, laine d'acier), acides et nettoyage à la vapeur.

PVC

Traces superficielles et plus tenaces : un coup d'éponge et de l'eau savonneuse suffit, puis sécher avec un chiffon doux. Eviter les frottements à sec qui risquent de charger les façades en électricité statique et attirerai plus rapidement la poussière et la saleté.

A proscrire : tout ce qui est abrasif, décapant (poudre à récurer, éponges grattantes, laine d'acier), acides, solvants et nettoyage à la vapeur.

Laque

Traces superficielles : un coup de chiffon doux suffit.

Traces plus tenaces : nettoyer avec une éponge ou, de l'eau chaude et un peu de liquide vaisselle, puis essuyer avec un chiffon microfibre.

A proscrire : tout ce qui est abrasif, décapant (poudre à récurer, éponges grattantes, laine d'acier), acides et nettoyage à la vapeur.

Ne jamais utiliser de produit lustrant sur la laque satiné ce qui endommagerait irrémédiablement l'aspect. Pour les petits dommages nous proposons des kits de réparation de 20ml. [Kit de réparation disponible sur demande.](#)

Massif

Traces superficielles : un coup de chiffon doux ou un tissu microfibre suffit.

Traces plus tenaces : pour protéger un meuble en bois massif, il est possible de le cirer ou de l'huiler à l'aide d'un chiffon imbibé d'une huile prévue à cet effet.

Verre et miroirs

Traces superficielles : un coup de chiffon doux humide ou d'éponge suffit.

Traces plus tenaces : utiliser éventuellement un nettoyant usuel pour verre ou du nettoyant pour vitres. Pour préserver la surface, éliminer immédiatement les substances telles que solvants et teintures. Veillez également à essuyer immédiatement les surfaces humides en périphérie et les gouttes sur les miroirs.

Plan stratifié / plan natura

Traces superficielles : un coup de chiffon doux humide ou d'éponge suffit, puis sécher avec un chiffon doux

Traces plus tenaces : utiliser un agent de nettoyage commun, sans agents abrasifs. Ensuite nettoyer la surface avec de l'eau et sécher.

Plan natura Fenix®

Traces superficielles : un coup de chiffon microfibrés doux humide suffit, puis sécher avec un chiffon doux.

A proscrire : tout ce qui est abrasif, décapant (poudre à récurer, éponges grattantes, laine d'acier), substances très acides ou très alcalines, outils pointus, produits à base de cire... En cas d'utilisation de solvant, utiliser un chiffon parfaitement propre, rincer à l'eau chaude et essuyer avec un chiffon propre. Pour des traces grasses: enlever la tache avec un papier absorbant, nettoyer avec un dégraissant et un chiffon microfibrés.

Plan verre

Les plans de toilettes sont à fixer avec du silicone au mur et sur les côtés du meuble. N'utiliser que du silicone neutre pour le verre. Résistant à 65°C.

Traces superficielles : un coup de chiffon doux humide ou d'éponge suffit.

Traces plus tenaces : utiliser éventuellement un nettoyant usuel pour verre.

A proscrire : tout ce qui est abrasif, décapant (poudre à récurer, éponges grattantes, laine d'acier), acides, outils pointus... Pour préserver la surface, éliminer immédiatement les substances telles que solvants et teintures qui ont été versées dans le lavabo.

F - Guide d'entretien

Plan céramique

Les plans de toilettes sont à fixer au mur avec la visserie adaptée, puis isoler avec un joint silicone.

Traces superficielles : un coup d'éponge et de l'eau savonneuse suffit.

Traces plus tenaces : utiliser éventuellement (à petites doses) de l'alcool à 90° ou du dissolvant, puis rincer à l'eau

A proscrire : tout ce qui est abrasif, décapant (poudre à récurer, éponges grattantes, laine d'acier), outils pointus... Pour préserver la surface, éliminer immédiatement les substances telles que solvants et teintures qui ont été versées dans le lavabo.

Marbre reconstitué brillant / gelcoat brillant / Durocoat®

Les plans de toilettes sont à fixer avec du silicone au mur et sur les côtés du meuble.

Traces superficielles : un coup de chiffon doux humide ou d'éponge suffit, puis sécher avec un chiffon doux

Traces plus tenaces : utiliser un agent de nettoyage commun, sans agents abrasifs.

A proscrire : tout ce qui est abrasif, décapant (poudre à récurer, éponges grattantes, laine d'acier), acides, outils pointus... Ne pas exposer aux produits acides, aux produits de coloration, aux produits à base d'ammoniac ou à l'eau de javel. Pour un nettoyage plus approfondi nous recommandons l'utilisation d'un produits type Clean & Shine alliant à la fois le nettoyage, le lustrage et la protection de la surface traitée. [Kit de réparation disponible sur demande.](#)

Marbre reconstitué gel coat mat

Les plans de toilettes sont à fixer avec du silicone au mur et sur les côtés du meuble.

Traces superficielles : un coup de chiffon doux humide ou d'éponge suffit, puis sécher avec un chiffon doux.

Traces plus tenaces : utiliser un agent de nettoyage commun, sans agents abrasifs.

A proscrire : tout ce qui est abrasif, décapant (poudre à récurer, éponges grattantes, laine d'acier), acides, outils pointus... Ne pas exposer aux produits acides, aux produits de coloration, aux produits à base d'ammoniac ou à l'eau de javel. Ne jamais utiliser de produit lustrant qui endommagerait l'aspect mat. Kit de réparation disponible sur demande.

Mineralsolid et solid surface

Traces superficielles : nettoyer la surface avec de l'eau savonneuse ou des détergents courants pour enlever la plupart des taches et salissures. Les détergents conseillés : sous forme de gel ou poudre à récurer, utilisés avec une éponge abrasive de type Scotch Brite®, en prenant soin de rincer à l'eau claire la zone traitée. De cette manière la finition opaque originale sera maintenue.

Traces plus tenaces : repasser la surface avec du papier abrasif à grain très fin. Ne pas exposer à l'acétone, le trichloréthylène, les acides ou les basiques forts. L'encre, les cosmétiques et les teintures, en contact prolongé avec le matériau, peuvent relâcher des colorants sur la surface et de façon analogue pour les cigarettes allumées. [Kit de réparation disponible sur demande.](#)

Grès cérame (iconik)

Entretien quotidien : Pour l'entretien courant des plaques Laminam, l'eau chaude et des nettoyeurs neutres sont généralement suffisants. Ces derniers devront être dilués sur la base des indications figurant sur leur étiquette. Après quelques temps et avec l'utilisation des nettoyeurs vendus dans le commerce, des patines opaques peuvent se former sur la surface. Pour éviter la formation de cires et de patines brillantes, il est conseillé de n'utiliser que des nettoyeurs neutres pour l'entretien courant, tandis qu'il faudra utiliser un décapant sur tout le sol pour éliminer ces dépôts.

Enlever tâches incrustées, égratignures et brûlures : Cette opération a pour but d'enlever des taches ou résidus particulièrement tenaces. En général, il est conseillé de procéder à un premier nettoyage avec de l'eau chaude et un nettoyant neutre. Si cette opération ne suffit pas, il est possible d'utiliser, selon la nature de l'agent salissant, des techniques de nettoyage de plus en plus agressives en employant les méthodes de nettoyage dans l'ordre suivant : détergents non abrasifs à pH neutre, détergents abrasifs, détergents acides ou basiques, détergents à base de solvant.

EN - Tips for cleaning and care

Our furniture are made with high quality materials which meet the bathroom environment. Temporary increases in humidity do not damage the furniture as long as the moisture is taken away by means of adequate ventilation. Splashed water, condensation or standing water must be removed immediately with a dry cloth, since prolonged exposure can lead to moisture damage of mould formation. Here we provide you with useful tips. We have compiled the following information for you so that you can enjoy your cabinets for a long time.

Mélamine

For slight soiling: clean with a soft cloth or microfibre cloth (moist or dry, but finally dry correctly)

For stubborn dirt: Soiled spots can be cleaned with a soft black soap.

Do not use cleaning agents containing abrasives, regardless of whether these are in liquid or powder form (cleaning powder, scratch sponge, steel wool). Please do not use acidic or aggressive cleaners and steam cleaning.

PVC

For slight soiling and heavy dirt: clean with a sponge and soapy water, and dry with a soft cloth. Avoid dry friction that cause static electricity and will collect more rapidly dust and dirt.

Do not use cleaning agents containing abrasives, regardless of whether these are in liquid or powder form (cleaning powder, scratch sponge, steel wool). Please do not use acidic or aggressive cleaners and steam cleaning.

Lacquer

For slight soiling: Simply wipe it down with a cloth to clean it.

For stubborn dirt: clean with a sponge, hot water and a drop of washing-up liquid, and dry with a fibre cloth.

Do not use cleaning agents containing abrasives, regardless of whether these are in liquid or powder form (cleaning powder, scratch sponge, steel wool). Please do not use acidic or aggressive cleaners and steam cleaning. Never use polishing product on the matt silk lacquer. This could lead to damage irretrievably the matt aspect. [Repair kit is available upon request \(20ml\).](#)

Massive wood

For slight soiling: clean with a soft cloth or microfibre cloth.

For stubborn dirt : To protect a solid wood furniture, it is possible to wax or oil it with a cloth soaked in oil provide for the purpose.

Glass and mirrors

For slight soiling : only clean the mirrored surfaces with a soft cloth or a moist chamois leather.

For stubborn dirt: use a glass cleaner spray. In order to enhance and preserve the surface, remove immediately substances like solvents and dyeing. Please ensure that

the mirror-edges get as less as possible in contact with humidity.

Stratified plan / Natura plan

For slight soiling: clean with a moist soft cloth or a sponge and dry with a soft cloth.

Remove stubborn dirt: clean with standard cleaning agent, without abrasive agents. Finally clean the surface and dry.

Natura fenix® plan

For slight soiling: clean with a moist soft cloth or a sponge and dry with a soft cloth. Do not use cleaning agents containing abrasives, regardless of whether these are in liquid or powder form (cleaning powder, scratch sponge, steel wool). Please do not use acidic or aggressive cleaners and sharp implements or tools. In case of use of solvent, use a perfect soft clean cloth, rinse with hot water and wipe with a clean cloth. In case of traces of fat : use an absorbent paper to remove it, clean with a degreasing agent and dry it with a microfiber cloth.

Glass washbasin

Make sure you put in a water seal between the washbasin and the wall and between the washbasin and the cabinet. Only use neutrally bonding silicone adhesives with glass washbasin. To prevent tension cracks and discolouration, please ensure that the water temperature in the basin does not exceed 65 degrees.

For slight soiling : only clean the washbasin with a damp cloth.

For stubborn dirt : a glass cleaner spray can be used for basic cleaning or for removing persistent dirt.

Do not use cleaning agents containing abrasives, regardless of whether these are in liquid or powder form (cleaning powder, scratch sponge, steel wool). Please do not use acidic or aggressive cleaners and sharp implements or tools. In order to protect the surface, spilled substances such as solvents or dyes must be removed immediately.

EN - Tips for cleaning and care

Ceramic washbasin

Make sure you put in a water seal between the washbain and the wall and between the washbasin and the cabinet.

For slight soiling : clean with a sponge and soapy water

For stubborn dirt : potentially use (in small doses) rubbing alcohol and solvent, then rinse well with water.

Do not use cleaning agents containing abrasives, regardless of wether these are in liquid or powder form (cleaning pwder, scratch sponge, steel whool). Please do not use acidic or agressive cleaners and sharp implements or tools. In order to protect the surface, spilled substances such as solvents or dyes must be removed immediately.

Glossy mineral marble washbasin / Glossy gelcoat / Durocoat®

Make sure you put in a water seal between the washbain and the wall and between the washbasin and the cabinet.

For slight soiling : clean with a moist soft cloth or a sponge and dry with a soft cloth.

For heavy dirt : clean with standard cleaning agent, without abrasive agents.

Do not use cleaning agents containing abrasives, regardless of wether these are in liquid or powder form (cleaning pwder, scratch sponge, steel whool). Please do not use acidic or agressive cleaners and sharp implements or tools. Do not expose the washbasin with colourant products, ammonia-based products or bleach. For a more thorough cleaning of the washbasin, we recommend to use our product Clean & Shine which clean, polish and protect the surface. Abrasive cleaning agents are not allowed as they could cause the surface getting matt. Deeper cracks can be repaired using our repair set.

Mineral marble washbasin gel coat mat

Make sure you put in a water seal between the washbain and the wall and between the washbasin and the cabinet.

For slight soiling : clean with a moist soft cloth or a sponge and dry with a soft cloth.

For heavy dirt : clean with standard cleaning agent, without abrasive agents.

Do not use cleaning agents containing abrasives, regardless of wether these are in liquid or powder form (cleaning pwder, scratch sponge, steel whool). Please do not use acidic or agressive cleaners and sharp implements or tools.

Do not expose the washbasin with colourant products, ammonia-based products or bleach. Never use polishing product. This could lead to damage irremediably the matt aspect. Repair kit is available upon request.

Stoneware

Ordinary cleaning : To clean the Laminam slabs daily it is possible to use mild detergents. They must be diluted in water according to the indications specified on their packages. Matt coats may form on the slab surface in time and with the use of standard detergents available on the market. To avoid the formation of these coats use only mild detergents for the routine cleaning; for removing such deposits, it is instead necessary to dewax the surface.

For heavy dirt : Used to remove particularly tough stains or residues. Generally, it is advisable to carry out an initial cleaning with hot water and mild detergent. If this operation is not sufficient, depending on the nature of the staining agent, it is possible to use increasingly strong cleaning techniques, using a few special products such as: Non-abrasive detergents with neutral pH, Abrasive detergents , Acid or basic detergents, Thinner-based detergents.

DE - Pflegeanleitung

Unsere Badmöbel sind für ein normales Raumklima geeignet, kurzzeitig erhöhte Luftfeuchtigkeit schadet den Möbeln nicht, solange die Feuchtigkeit durch eine ausreichende Be- und Entlüftung wieder abgeführt wird. Nässe und Feuchtigkeitsrückstände an den Möbeln sollten umgehend mit einem trockenen Tuch beseitigt werden. Wir bitten Sie nachstehend alle nötige Informationen zur Pflege von Ihren Badmöbeln zu finden.

Melaminat

Zur schonenden Reinigung der Badmöbel empfehlen wir Ihnen ein weiches Tuch oder ein Mikrofaser Tuch zu verwenden (trocken oder feucht, muss aber gut abgetrocknet werden). Um hartnäckige Flecken zu beseitigen, empfehlen wir Ihnen die Nutzung von schwarze Kernseife. Folgende Reinigungsmittel sollten Sie niemals verwenden: aggressive Mittel wie Scheuerpulver, Scheuerschwamm, Stahlwolle oder Dampf.

PVC

Zur schonenden Reinigung der Badmöbel und hartnäckige Flecken empfehlen wir Ihnen die Nutzung von einem Schwamm und Seifenwasser, dann mit einem weichem Tuch abtrocknen. Folgende Reinigungsmittel sollten Sie niemals verwenden: aggressive Mittel wie Scheuerpulver, Scheuerschwamm, Stahlwolle oder Dampf.

Lack

Zur schonenden Reinigung der Badmöbel empfehlen wir Ihnen ein weiches Tuch zu verwenden. Um hartnäckige Flecken zu beseitigen, empfehlen wir Ihnen die Nutzung von einem Schwamm oder warmes Wasser mit ein wenig Geschirrspülmittel, dann mit einem Baumwolltuch abtrocknen. Folgende Reinigungsmittel sollten Sie niemals verwenden: aggressive Mittel wie Scheuerpulver, Scheuerschwamm, Stahlwolle oder Dampf. Auch Poliermittel muss nicht auf die satinierte Lack verwendet werden: dies würde das matte Aspekt unwiederbringlich beschädigen. Für kleine Beschädigungen bieten wir auf Anfrage Reparatur-Kit von 20 ml an.

Massiv holz

Zur schonenden Reinigung der Badmöbel empfehlen wir Ihnen ein weiches Tuch oder ein Mikrofaser Tuch zu verwenden. Um massiven Holzmöbeln zu schützen, kann man das Möbel wachsen oder ölen mit einem angefeuchtet Tuch mit dazu vorgesehene Öl.

Glas und spiegel

Zur schonenden Reinigung empfehlen wir Ihnen ein feuchtes weiches Tuch oder einen Schwamm. Um hartnäckige Flecken zu beseitigen, empfehlen wir Ihnen die Nutzung von Glasreinigungsmittel. Aggressive Substanzen wie Haarfärbemittel,

Lösungsmittel usw ... sind sofort zu entfernen. Bitte nehmen Sie Tropfenrückstände sofort ab und achten Sie darauf, dass keine Tropfen an den Rändern der Spiegel und hinter der Spiegelfläche verbleiben.

Hpl wt-platte / natura platte

Zur schonenden Reinigung der Badmöbel empfehlen wir Ihnen ein feuchtes und weiches Tuch oder einen Schwamm, dann gut abtrocknen (mit einem weiches Tuch). Um hartnäckige Flecken zu beseitigen, empfehlen wir Ihnen die Nutzung von nicht schleifenden Reinigungsmittel; danach mit Wasser abwischen und die Fläche abtrocknen.

Plan natura Fenix® platte

Zur schonenden Reinigung empfehlen wir Ihnen ein feuchtes weiches Tuch oder einen Schwamm. Danach mit einem weiches Tuch trocknen. Folgende Reinigungsmittel sollten Sie niemals verwenden: aggressive Mittel wie Scheuerpulver, Scheuerschwamm, Stahlwolle, oder spitzes Werkzeug, Färbemittel. Bei Verwendung von Lösungsmittel bitte mit einem absolut sauberen Tuch entfernen, mit heißem Wasser und mit sauberen Tuch abwischen. Fetthaltige Flecken: ein saugfähiges Papier benutzen um den Flecken zu entfernen, und mit ein Fettungsmittel und ein Mikrofaser Tuch reinigen.

Glas wt-platte

Die WT-Platte ist mit Silikon an der Wand sowie auf den Seiten des Möbels zu fixieren. (neutral Silikon benutzen - bis 65°C hitzebeständig). Zur schonenden Reinigung empfehlen wir Ihnen ein feuchtes weiches Tuch oder einen Schwamm. Um hartnäckige Flecken zu beseitigen, empfehlen wir Ihnen die Nutzung von Glasreinigungsmittel. Folgende Reinigungsmittel sollten Sie niemals verwenden: aggressive Mittel wie Scheuerpulver, Scheuerschwamm, Stahlwolle, Säure, spitzes Werkzeug. Aggressive Substanzen wie Haarfärbemittel, Lösungsmittel usw ... sind sofort zu entfernen.

DE - Pflegeanleitung

Keramik wt-platte

Die WT sind an der Wand zu fixieren mit passenden Schrauben, danach mit Silikon isolieren. Zur schonenden Reinigung der Badmöbel empfehlen wir Ihnen die Nutzung von einem Schwamm und Seifenwasser, dann mit einem weichem Tuch abtrocknen. Um hartnäckige Flecken zu beseitigen, empfehlen wir Ihnen die Nutzung von Alkohol 90° (kleine Dosis) oder von Verdünner, danach mit Wasser abwischen. Folgende Reinigungsmittel sollten Sie niemals verwenden: aggressive Mittel wie Scheuerpulver, Scheuerschwamm, Stahlwolle, oder spitzes Werkzeug. Aggressive Substanzen wie Haarfärbemittel, Lösungsmittel usw ... sind sofort zu entfernen.

Mineralguss- wt-platte glänzend / Durocoat® glänzend

Die WT-Platte ist mit Silikon an der Wand sowie auf den Seiten des Möbels zu fixieren. Zur schonenden Reinigung empfehlen wir Ihnen ein feuchtes weiches Tuch oder einen Schwamm. Danach mit einem weiches Tuch trocknen. Um hartnäckige Flecken zu beseitigen, empfehlen wir Ihnen die Nutzung von einen normalen Reinigungsmitteln (nicht aggressiv). Folgende Reinigungsmittel sollten Sie niemals verwenden: aggressive Mittel wie Scheuerpulver, Scheuerschwamm, Stahlwolle, oder spitzes Werkzeug, Färbemittel, Amoniac Produkte oder Chlorwasser. Für eine gründlichere Reinigung, empfehlen wir die Benutzung von Produkte «Clean & Shine»: Reinigungs-, Polier- und Schutzprozess der behandelten Oberfläche. Reparatur-Set auf Anfrage.

Mineralguss gel coat mat

Die WT-Platte ist mit Silikon an der Wand sowie auf den Seiten des Möbels zu fixieren. Zur schonenden Reinigung empfehlen wir Ihnen ein feuchtes weiches Tuch oder einen Schwamm. Danach mit einem weiches Tuch trocknen. Um hartnäckige Flecken zu beseitigen, empfehlen wir Ihnen die Nutzung von einen normalen Reinigungsmitteln (nicht aggressiv). Folgende Reinigungsmittel sollten Sie niemals verwenden: aggressive Mittel wie Scheuerpulver, Scheuerschwamm, Stahlwolle, oder spitzes Werkzeug, Färbemittel, Amoniac Produkte oder Chlorwasser. Poliermittel dürfen auch nicht verwendet werden (beschädigt das matt Aspekt). Reparatur-Set auf Anfrage.

MINERALSOLID

Zur schonenden Reinigung empfehlen wir Seifenwasser oder Reinigungsmittel, in Form eines Gels oder eines Puders, mit Schleifschwamm benutzen, danach mit klarem Wasser nachspülen. Somit wird die undurchsichtige Ausstattung bewahrt. Um hartnäckige Flecken zu beseitigen, empfehlen wir die Fläche mit sehr feinem Sandpapier zu schleifen.

Ungeeignet sind Azeton, Trichloräthylen und ähnliche Reinigungsmittel. Tinte, Kosmetikartikeln und Farbstoffe die direkt und längere Zeit in Berührung mit dem Material kommen, können die Oberfläche färben, das gleiche gilt für angezündete Zigaretten. Reparaturset auf Anfrage erhältlich.

Feinsteinzeug (iconik)

Zur schonenden Reinigung von Laminam Platten: wir empfehlen Ihnen warmes Wasser und neutralen Reinigungsmitteln die laut eigene Etiketten verdünnt werden sollen. Nach einiger Zeit und Benutzung von Reinigungsmitteln im Detailhandel verkauft, können sich auf der Oberfläche undurchsichtige Patinas bilden. Um die Bildung von Wachsen und glänzenden Patina zu verhindern, wird es empfohlen, für die tägliche Reinigung nur neutrale Reinigungsmittel zu verwenden, auf dem Boden muss ein Stripper verwendet werden um die Ablagerung zu entfernen. Entfernen von Flecken, Kratzern und Verbrennungen: Der Zweck dieses Vorgangs ist es, besonders hartnäckige Flecken oder Rückstände zu entfernen. Es ist ratsam, zunächst mit heißem Wasser und einem neutralen Reiniger zu reinigen. Wenn dies nicht ausreicht, können je nach Art der Verschmutzung zunehmend aggressivere Reinigungsverfahren eingesetzt werden. Verwenden Sie dann die Reinigungsmethoden in der folgenden Reihenfolge: nicht scheuernde Reinigungsmittel mit neutralem pH-Wert, scheuernde Reinigungsmittel, saure oder basische Reinigungsmittel, Reinigungsmittel auf Lösungsmittelbasis.

F - Garanties

Pour bénéficier de la garantie contractuelle accordée par la société, les installations neuves et anciennes, dans lesquelles sont incorporés les produits, doivent être réalisées conformément aux normes d'installations en vigueur, aux règles de l'art et aux prescriptions figurant dans nos documents techniques et doivent impérativement être le fait de professionnels qualifiés.

Champ d'application

Les durées de garanties contractuelles s'appliquant aux produits ID PRO sont les suivantes :

- Meubles de salle de bain et plans vasques : 5 ans
- Articles en Durocoat® (vasques et baignoires) : 10 ans
- Miroirs, robinetterie, baignoires, receveurs, éclairages, ainsi que tous autres accessoires : 2 ans (hors ampoules et consommables)

Conditions de garantie

La garantie court à compter de la date d'achat du produit, officialisée par la date de facture ID PRO. La garantie couvre les produits reconnus non conformes par IDPRO, comme les vices de matériaux et de fabrication. La responsabilité de IDPRO se limite au remboursement ou au remplacement des pièces non conformes. La garantie ne couvre pas les frais de main d'oeuvre liés à ces remplacements (frais de pose / dépose). Les pièces échangées dans le cadre de la garantie deviennent la propriété de IDPRO et doivent être tenues à disposition pour reprise. Toute demande de prise en charge doit être écrite et transmise au magasin revendeur, et doit être précise pour faciliter sa résolution.

Exclusion de garantie

La garantie contractuelle ne couvre pas les défauts connus par l'acheteur au moment de l'achat ou les défauts visibles à l'oeil nu. Elle ne couvre pas non plus les conséquences de mauvaises conditions de stockage; l'usure normale; la transformation d'un produit; le non-respect des conditions de montage (installations ou raccordements incorrects, tensions anormales, manque de joints étanches, emploi d'ampoules inadaptées, ...) ou d'entretien (graissage, changement de joints ou de clapets, purges); l'utilisation de produits d'entretien ou autres non adaptés (corrosifs, abrasifs, détartrants ou dégraissant à base d'acide phosphorique, fluorhydrique ou chlorhydrique); les griffes, empreintes, éclats ou brûlures survenus après le

montage; les accidents ou chocs (chutes d'objets, ...); les dommages occasionnés par l'action directe de l'eau ou la qualité de celle-ci (entartrage, agressivité, corrosion), le gel des canalisations, les fuites dans les tuyaux d'alimentation ou d'évacuation, une aération insuffisante ou une source de chaleur anormale; les détériorations par corps étrangers (sable, limaille); les ampoules des équipements électriques. Il est important pour l'acheteur de se rapporter aux dispositions des notices de montage et d'entretien afférentes à chaque catégorie de produits concernés. La garantie ne s'applique pas en cas d'utilisation de produits ayant servi pour des séances photos ou fait l'objet de présentation dans des salles d'exposition, foires, salons et autres manifestations commerciales.

Dégâts et transport

Le matériel doit être contrôlé à réception chez le revendeur, et des réserves précises doivent être émises sur le bon de transport en cas de dégât constaté. La déclaration du dégât constaté doit se faire dans les 48 heures auprès de IDPRO, réserves à l'appui. La garantie ne couvre pas les dégâts de transport non signalés au transporteur et à IDPRO en temps et en heure.

Législation française

La présente garantie n'affecte pas les droits du consommateur applicables aux termes de la législation nationale en vigueur. La présente garantie laisse subsister la garantie légale du régime des vices cachés : article 1641 à 1649 du Code Civil.

EN - Guarantee

Legal guarantee

All our products have following warranty :

- bathroom furniture and taps : 5 years
- Durocoat® articles (washbasins and baths) : 10 years
- mirrors, baths, shower trays, shower enclosure, mirrors and light : 2 years (excluding bulbs and consumables).

Scope

Products eligible for warranty : bathroom furniture, taps, washbasins, baths, shower trays, shower enclosure, mirrors and light (excluding bulbs and consumables).

Guarantee conditions

The guarantee period begins on the date of purchasing, keep the IDPRO invoice. The warranty covers all products which can be confirmed from IDPRO as non-compliant product, as the result of material or manufacturing defects. IDPRO's responsibility is limited on the refund or the supply of the non-compliant product. The guarantee is excluding any labour costs related to replacement (dismantling or installation). All exchange pieces under guarantee become the property of IDPRO and must be kept available. **If you encounter a problem, contact by writing your local store and be as precise as possible in order to resolve easily you demand.**

Guarantee exclusions

Products stored in inadequate conditions will not be cover by the guarantee

- Products presented on exhibit, fairs ...
- If assembly and maintenance instructions have not been respected
- By improper use or modification
- Products damaged by improper use of cleaning (abrasive products, tinting)
- Products already installed / assembled
- In case of damages due to missing seals, particularly between washbasin and furniture, or between taps and furniture
- In case of water infiltration due to problems of drainage and evacuation of water
- In case of damages due to voltage fluctuation on the lightings and lighting mirrors
- In case of material swelling due to humidity and / or a poor ventilation from the room

- Nicks or scratches
- Apparent deficiencies which have not been declared at reception
- Natural appearance from material (wood ...)
- Damages due to water hardness
- Bulbs and consumables
- Diffusers on the taps (normal wear)

Damage to good on delivery

The goods must be checked at reception at the store. The store will precise reserves on the shipping voucher in case of damaged goods. The store will confirm his reserves within 48 hours to IDPRO. The warranty covers only damaged good which have been signaled to the forwarder and to IDPRO within 48 hours.

DE- Garantie

Garantiefälle können wir nur akzeptieren wenn alle technischen Anlagen, wie elektrische Leitungen und Wasserleitungen heutigen technischen Normen entsprechen und von einem Fachbetrieb eingebaut worden sind. Die Montage unserer Möbel muss nach den Vorschriften in unseren technischen Dokumenten ausgeführt werden.

Umfang

Die vertraglichen Gewährleistungsfristen für IDPRO-Produkte sind wie folgt:

- - Badezimmermöbel und Waschbecken: 5 Jahre
- - Durocoat® Produkte (Waschbecken und Badewannen): 10 Jahre
- - Spiegel, Wasserhähne, Badewannen, Sensoren, Beleuchtung, sowie alle anderen
- Zubehör: 2 Jahre (ohne Glühbirnen und Verbrauchsmaterial)

Garantiebestimmungen

Die Garantie beginnt mit Kaufdatum (siehe Rechnungsdatum von IDPRO). Die Garantie umfasst Fehler im Material oder durch Bearbeitung. In diesem Fall, ist die Haftung von IDPRO auf die Rückzahlung oder den Ersatz der beschädigten Teile beschränkt. Arbeitskosten für den Einbau/Abbau gehen jedoch zu Lasten des Kunden. Die ausgetauschten Teile bleiben Eigentum von IDPRO und müssen zur Verfügung gestellt werden. Jegliche Reklamation müssen schriftlich an IDPRO erfolgen.

Garantieausschlüsse

Die vertragliche Gewährleistung erstreckt sich nicht auf Mängel, die dem Käufer zum Zeitpunkt des Kaufs bekannt sind oder die mit bloßem Auge erkennbar sind. Sie deckt auch nicht die Folgen schlechter Lagerbedingungen ab. Normale Abnutzung, die Veränderungen am Produkt; Nichteinhaltung der Einbaubedingungen (Einrichtungen oder falsche Verbindungen, erhöhte Spannungen, fehlende Dichtungen, Verwendung falscher Glühbirnen, ...) oder Wartung (Schmierung, Wechsel von Dichtungen oder Ventilen, Säuberungen); die Verwendung von Reinigungsmitteln oder anderen nicht-adaptierten (korrosiven, abrasiven oder Entkalker auf Basis phosphorischer Säure, Flußsäure oder Salzsäure); Krallen, Drucke, Späne oder Verbrennungen, die nach der Montage aufgetreten sind; Unfälle oder Erschütterungen (fallende Gegenstände, ...); durch die direkte Einwirkung von Wasser verursacht wird oder die Qualität desselben (Skalierung, Aggressivität, Korrosion), das Einfrieren von Rohren, Lecks in den Versorgungsleitungen oder Entlastung, unzureichende Belüftung oder ungewöhnliche Wärmequelle; Fremdkörperschäden (Sand, Späne);

Glühbirnen von elektrischen Geräten. Es ist wichtig, dass sich der Käufer für jede Kategorie von Produkten auf die Bestimmungen der Montage- und Wartungsvorschriften bezieht. Die Garantie gilt nicht, wenn Produkte, die für Fotoaufnahmen verwendet werden, in Ausstellungshallen, Messen, Shows und anderen kommerziellen Veranstaltungen verwendet oder präsentiert werden.

TRANSPORTSCHÄDEN

Zur Regulierung von Transportschäden ist es erforderlich, dass der Empfänger zur Feststellung des Schadensumfanges unverzüglich und spätestens 48 Stunden nach Empfang der Ware eine Bestandsaufnahme veranlasst. Die Garantie fällt aus im Fall, dass die Schäden nicht rechtzeitig am Spediteur oder an IDPRO gemeldet werden.

FRANZÖSISCHE RECHT

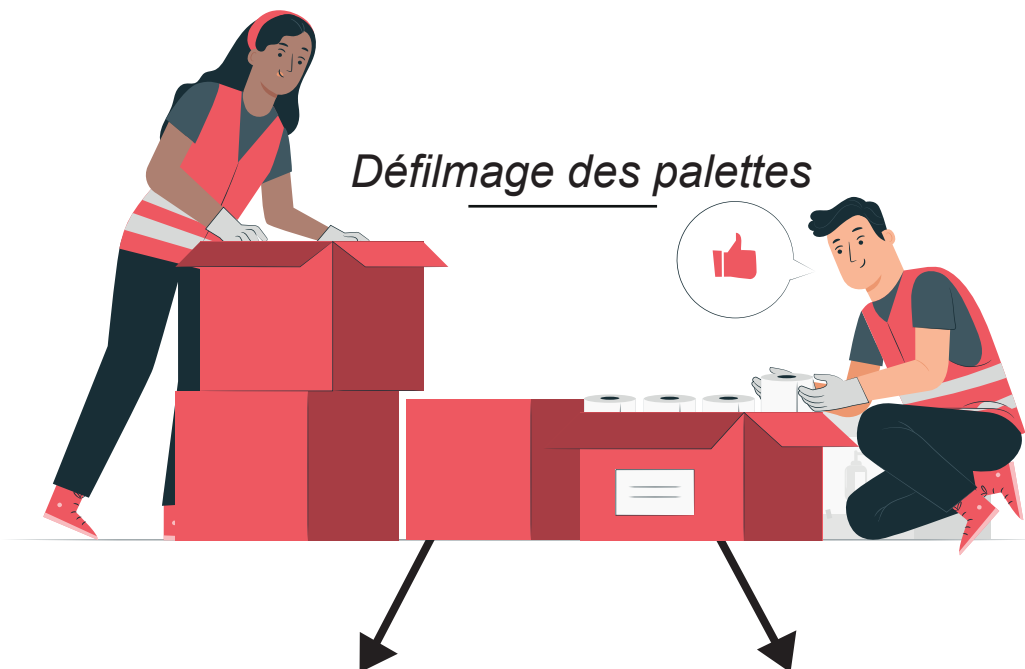
Gemäß Artikel 1641 bis 1649 des «Code Civil», behält der Endverbraucher die gesetzliche Garantie : der Verkäufer verpflichtet sich, gegen alle Folgen von Mängeln der verkauften Ware zu garantieren.



PROCÉDURE DE RÉCÉPTION



Vous disposez d'une fenêtre de 15 minutes pour la vérification des colis conformément au contrat avec notre transporteur.



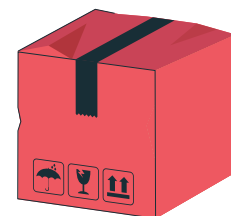
Défilmage des palettes

✓ Contrôler le nombre de palettes et le nombre de colis par rapport au BL

✓ Contrôler l'état des colis (ouvert, abimé..)



En cas de dégât constaté



Des réerves précises doivent être émises sur le récépissé du transporteur, et transmises sous 48h à sav@cedam.fr

✓ Précisez la référence de l'article ainsi que le nombre de colis concernés,

✓ Précisez le type de problème constaté :
«article cassé, colis ouvert, articles manquants...»

✓ Si l'état des colis n'est pas satisfaisant et que vous refusez la marchandise, indiquez : «colis refusé(s)»

✓ Signature lisible et cachet de l'entreprise OBLIGATOIRES

! Aucun SAV ne sera pris en charge si des réserves précises n'ont pas été émises sur le récépissé du transporteur !

ID PRO

Interior Design for Professionals

